



**CIHANBEYLİ REHBERLİK VE ARAŞTIRMA
MERKEZİ**

HAZİRAN-2021 E-DERGİ

***Otizm Spektrum
Bozukluğu Olan
Bireylerde Sosyal
Beceriler***



İLETİŞİM

964695@meb.k12.tr

03326734126

Sosyal Beceri Nedir ve Neden Önemlidir?

Sosyal beceri; bireylerin toplum içerisinde diğer insanlarla olumlu etkileşim başlatmalarını ve sürdürmelerini sağlayan, sosyal bilgiyi anlama ve çözümlemenin yanı sıra uygun tepkilerde bulunmaya yönelik öğrenilmiş davranışlar bütünüdür. Aynı zamanda başkalarının olumlu tepkiler vermesine yol açabilecek ve olumsuz tepkileri önleyebilecek sosyal açıdan kabul edilebilir davranışlardır.

Bu davranışlar çocuklarda altı boyutta incelenir;

- ★ İlişkiyi başlatma ve sürdürme
- ★ Grupla bir işi yürütme
- ★ Duyguları tanıma, anlama
- ★ Stres durumları ile başa çıkabilme
- ★ Saldırgan davranışlarla başa çıkabilme
- ★ Plan yapma ve sorun çözebilme



Otizm Spektrum Bozukluđuna Sahip Bireylerin Sosyal Beceri Alanında Yaşadıđı Sorunlar Nelerdir?



Göz kontađı kuramama

Göz kontađı kuramama

İsmine tepki verememe

Duygularını ifade edememe

İlişki kurma ve sürdürmede zorlanma

Kişilerden çok nesnelere ilgi duyma

Sosyal etkileşimde bulunmama

Rutin davranışlara aşırı bađlı kalma

Fiziksel temasa karşı direnç gösterme

Deđişikliklerden hoşlanmama ve aşırı tepki gösterme

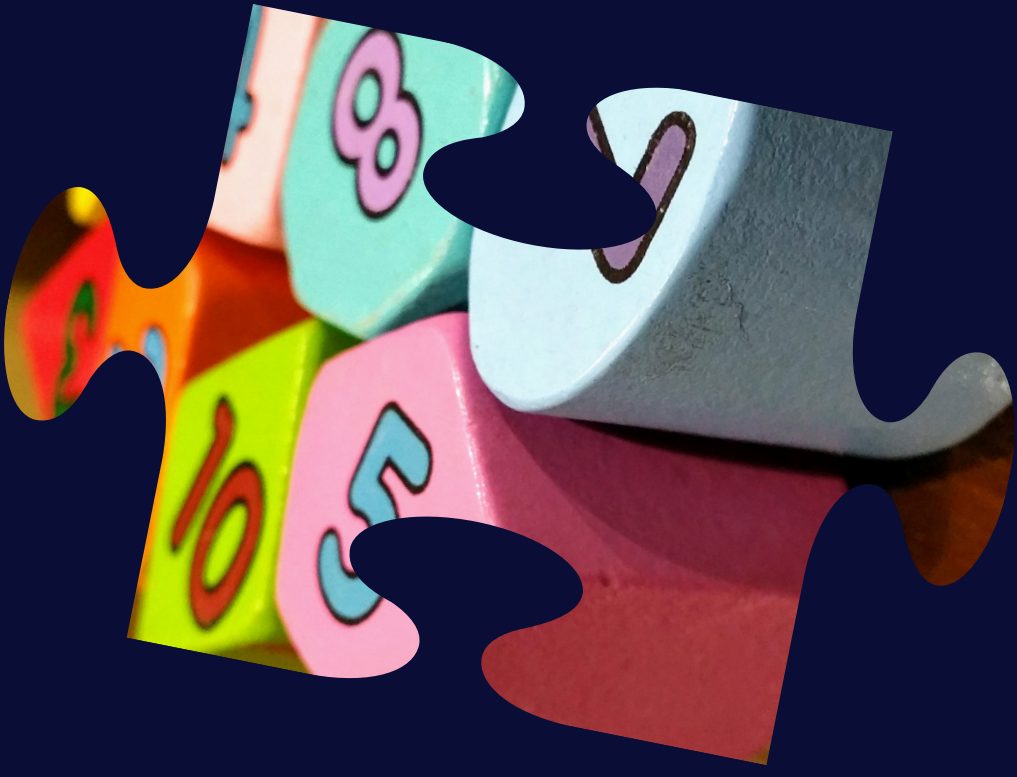
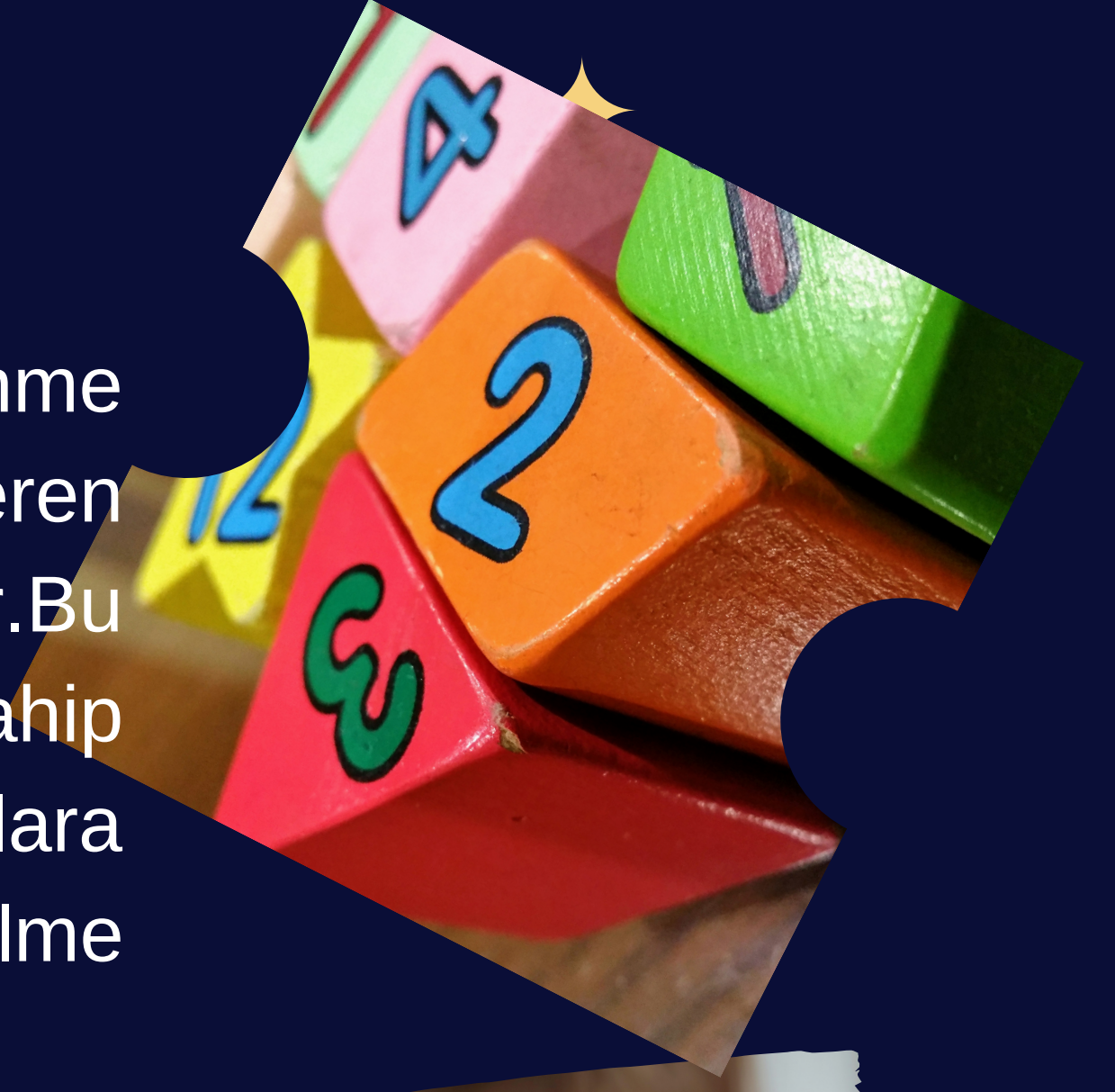
Diđer insanların duygu ve tepkilerini anlayamama

Kendini izole etme





Otizmi çocukların bilişsel ve öğrenme özellikleri normal gelişim gösteren çocuklardan niteliksel olarak farklıdır. Bu nedenle otizm spektrum bozukluğuna sahip olan çocukların farklı sosyal durumlara uygun şekilde davranışlarını uyarlayabilme becerilerinin geliştirilmesi gerekmektedir.

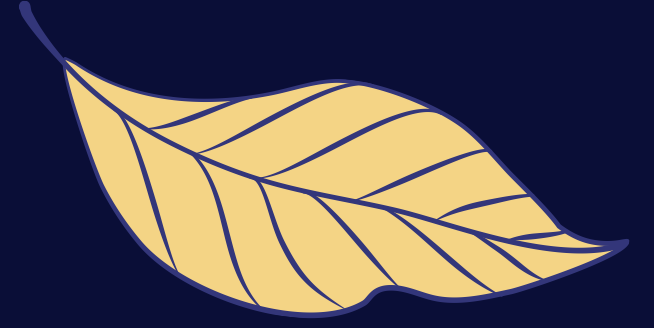


Otizm spektrum bozukluğuna sahip olan bireylerin sosyal becerilerini geliştirmeye yönelik yapılan araştırmaların ve buna bağlı olarak geliştirilen yöntemlerin sayısı gün geçtikçe artmaktadır. Bu yöntemlerden bazıları şunlardır;

- Temel Tepki Öğretimi (TTÖ)
- Sosyal Öyküler
- Video Modelle Öğretim
- Resimlerle Duygu Öğretim Programı

Temel Tepki Öğretimi

TTÖ çocuklara bazı temel davranışların kazandırılmasının, hedeflenmeyen pek çok farklı davranışın kazandırılmasında da olumlu etkiler sağlayacağını ve bu temel davranışların bir kez kazandırıldığında, sonuçlarının yaygın ve genellenebilir olacağı düşüncesini temel alır.



TTö'de yer alan temel davranışlar şunlardır;

- Çoklu uyaranlara tepkide bulunma
- Güdülenme
- Kendi kendini yönetme
- Kendiliğinden başlatma

Temel Tepki Öğretimi

Çoklu uyarılara tepkide bulunma TTÖ modelinin ilk temel alanlarından biridir ve öğretimde tek bir uyarana tepkide bulunmayı öğretmek yerine, çocuğa birden fazla sayıda ve çeşitli biçimdeki yönergelere tepkide bulunmayı öğretmeyi amaçlar .Örneğin, eski ve yeni iki tane kırmızı oyuncak arabası olan çocuğa, “arabani getir” diyerek yönerge vermek çocuğa tek bir uyarana tepkide bulunmayı öğretirken; “yeni kırmızı arabani getir” yönergesini vermek, çocuğa çoklu uyarılara tepkide bulunmayı öğretir.

Güdülenme, (motivasyon) TTÖ'nün diğer bir bileşeni niteliğindedir. Çocuğun güdülenmesini (motivasyonunu) arttırmak için, çocuğun ilgisini çekecek tercih ettiği materyaller/konular ile eğitime başlanmalı; yeni öğretilecek olan beceriler daha önceden bildiği becerilerin içerisine katılmalı, davranışa bağlı doğal pekiştireçler kullanılmalı ve uyarılar çoklu özellikleriyle çocuğa sunulmalıdır.

Kendi kendini yönetme becerisi çocuğa, uygun olmayan davranışlarının farkına varmayı, bu davranışlar için veri toplamayı ve kendi kendisini pekiştirmeyi öğretmeyi amaçlar ve bu beceri; kendine ön uyarı verme, kendini izleme, kendine yönerge verme, kendini değerlendirme ve kendini pekiştirme stratejilerini içermektedir.



Kendiliğinden başlatma stratejisi daha çok soru sorma becerisi ile ilişkilidir çünkü normal gelişim gösteren çocukların kullandıkları ilk ifadeler sorulardır. Özellikle "bu ne?" sorusu kendiliğinden başlatma becerisinin sağlanmasında önemli bir yer tutmaktadır. TTÖ'de temel ve basit bir uygulama süreci, çocuğa tepkide bulunması için öğretim, soru ya da fırsatın sunulmasını, çocuğun tepkide bulunmasını ve çocuğun tepkide bulunmasına bağlı olarak davranış sonrası uyarıların sunulmasını içerir.

Sosyal Öyküler



Sosyal öyküler, OSB tanısı bulunan bireylere sosyal durumları açıklamak, sosyal becerileri öğretmek ve çocukların karşılaştıkları sosyal durumlara uygun tepkide bulunmalarını sağlamak amacıyla yazılır. Bu öyküler belli bir formatta, kurallı yazılan ve söz konusu beceri, olay ya da durumu nesnel olarak tanımlayan, kurgusal, kısa öykülerdir. Sosyal öykü yazmanın aşamaları şu şekildedir:

Hedef Davranışı Belirleme: Sosyal öykü ile kazandırılması ya da ortadan kaldırılması hedeflenen durum için hedef davranış belirlenir. Hedef davranış belirleme sürecinde gözlem, görüşme ya da işlevsel bir davranış değerlendirme ölçeği kullanılabilir.

Bilgi Toplama: Hedef davranış belirlendikten sonra, uygulamacı davranış ve durum ile ilgili bilgi toplar. Durumun nerede ve ne zaman ortaya çıktığı, kimlerin bu süreçte yer aldığı, olayın nasıl ve neden gerçekleştiği ve nelerin olduğuna ilişkin sorulara yanıt verebilecek bilgilerin toplanması gerekmektedir. Bireyin öğrenme tarzı, okuma yeteneği, dikkat süresi ve ilgileri gibi sosyal öykülerin amaca ulaşmasında önemli yer tutan konularda da gerekli bilgiler toplanmalıdır.

Öyküyü Yazma: Sosyal öyküler bireyin öğrenme özellikleri, gereksinimleri, ilgileri ve yeterlilikleri doğrultusunda yazılır. Öyküdeki toplam cümle sayısı ve cümlelerin sayfalara göre dağılımı kişilerin düzeylerine göre farklılık gösterebilir. Otizmden hafif düzeyde etkilenmiş bir birey için yazılan bir sosyal öyküde bütün cümleler tek bir kâğıt üzerinde bulunabilirken, otizmden orta ve ileri düzeyde etkilenmiş bir birey için her cümlenin ayrı bir sayfaya yazıldığı bir kitapçık hazırlanması gerekebilir. Her bir cümlenin ayrı bir sayfada sunulduğu sosyal öykülerin, bireye sunulan uyaran miktarını azalttığı ve öykünün anlaşılabilirliğini arttırdığı ifade edilmektedir.



Sosyal Öyküler



Öyküye Uygun Bir Başlık Koyma: Bir sosyal öykünün başlığı öykünün özünü ve içeriğini açıkça ortaya koymalıdır. Bazen herhangi bir davranışa –olumlu ya da olumsuz- yapılan atıflar bir sosyal öykünün başlığı olabileceği gibi bazen de öykünün yanıt vermek üzere yazıldığı bir soru öykünün başlığı olabilir

Sosyal Öyküyü Sunma: Sosyal öyküler bireyin kendini rahat ve güvende hissettiği bir ortamda ve birey hedef davranışı sergileyebileceği ortama girmeden hemen önce sunulmalıdır. Sosyal öykü, birey üzüntülü ve sinirli iken ya da kötü ve can sıkıcı bir olay yaşadktan hemen sonra sunulmamalıdır.

Sosyal Öyküyü Gözden Geçirme: Bu aşamada öykü uygulamacı tarafından bireye sunulduktan sonra, bireyin çevresindeki diğer kişilerden de öyküyü bireye sunarak gözden geçirmeleri ve öyküye ilişkin aksaklıkları, eksiklikleri ya da yanlışlıkları belirlemeleri istenir.

Sosyal Öyküyü Silikleştirme: Birey kendisinden beklenen davranışı sosyal öykü okunmadan gerçekleştirinceye değin sosyal öykü silikleştirilerek sunulmaya devam edilir. Sosyal öyküyü silikleştirmek ve bireyin bağımsızlığını arttırmak için kullanılacak iki strateji vardır. Birey bir davranış ya da beceriyi sergilemeye başladıktan sonra sosyal öyküdeki yönlendirici cümleler öyküden çıkarılabilir ya da bu cümleler boşluklu, “.....” lı cümleler şeklinde yazılabilir, bireyden bu cümleyi tamamlaması istenebilir. Ancak cümlelerin atılması ya da düzenlenmesi sırasında meydana gelecek değişiklikler OSB tanısı bulunan bireylerin yeniliklere açık olmamaları nedeniyle rahatsız edici olabilir. Bu gibi durumlarda öyküyü silikleştirmek için diğer strateji kullanılmalıdır. Diğer silikleştirme stratejisi ise, orijinal öyküde değişiklik yapmak yerine öykünün sunumu ile değerlendirme arasında geçen süreyi değiştirmektir

Video Modelle Öğretim



Video modelle öğretimin temelleri Bandura'nın Sosyal Öğrenme Kuramı'nın ilkelerine dayanmaktadır. Video modelle öğretim öğrencinin akılda tutma kapasitesini, taklit etme becerisini ve beceriyi farklı koşullara genellemesini artırmak amacıyla hedef davranışın video kayıt cihazı ile kaydedildiği bir yöntemdir. Video modelle öğretim uygulamasında çocuğun televizyonun/bilgisayarın önüne oturması ve videoyu dikkatle izlemesi; ardından, çocuğun izlediği beceriye ilişkin performans sergilemesi beklenmektedir. Bu süreç öğrencinin gereksinimi doğrultusunda çok sayıda deneme gerçekleştirilerek tekrarlanmaktadır. Video modelle öğretim stratejisinin kalıcılık ve genellemeyi kolaylaştırma, zaman ve maliyet açısından verimli olma gibi pek çok avantajı vardır.

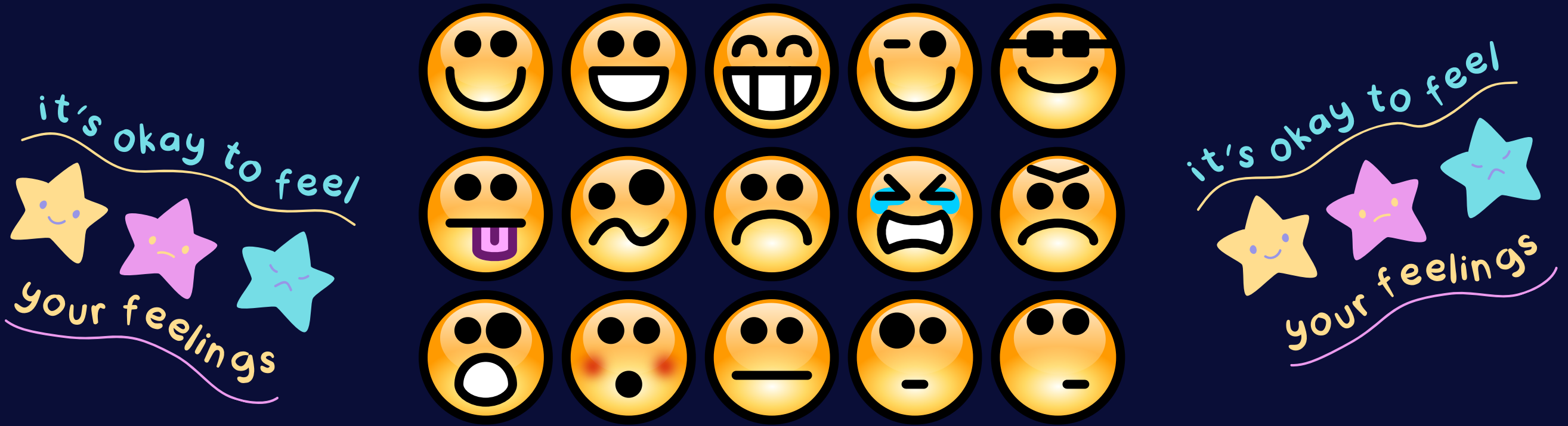
Video Modelle Öğretim Uygulama Basamakları

- Öğretimin gerçekleşeceği ortamı düzenleme
- Becerinin sergilenmesi için gereken araç-gereçleri hazırlama
- Çocuğu videoyu izleyeceği alana yönlendirme
- Dikkat sağlayıcı ipucu sunma (örn., "Şimdi bir video izleyeceğiz, hazır mısın?")
- Dikkati ekrana yönlendirme
- Video görüntülerini izlerken çocuğun tepkilerine uygun tepkiler verme
- Video görüntülerini izledikten sonra çocuğu pekiştirme
- Çocuğu becerinin gerçekleşeceği alana yönlendirme
- Beceri yönergesi sunma
- Tepkide bulunma süresi boyunca bekleme (örn., 5 sn.)
- Çocuğun tepkilerine uygun tepkiler verme



Resimlerle Duygu Öğretim Programı

Otizimde sosyal etkileşim sorunlarının görülmesinin yanında duyguları tanıma becerisi de olumsuz etkilenmektedir. Duyguların öğretilmesi ve olaylara karşısındaki bakış açısından bakmayı gerektiren sembolik oyunu geliştirmek amacıyla Howlin tarafından 1999 yılında bir paket program geliştirilmiştir. Bu program beş aşamadan oluşmaktadır.



Programın Birinci Aşaması: siyah-beyaz fotoğraflardaki yüz ifadelerinden dört temel duygu olan mutlu, üzgün, kızgın, korkmuş duygularını tanımayı içermektedir.

Programın İkinci Aşaması: Şematik çizimlerdeki yüz ifadelerinden aynı dört temel duyguyu tanımayı öğretmek hedeflenmektedir.

Programın Üçüncü Aşaması: Durumların tetiklediği duygular öğretilmektedir. Örneğin; bir araba kazası olmak üzereyken yaşanan duygu gibi. Bu aşamada çocuktan kendisine sunulan duygu resimlerinin içinden durumun içindeki şematik çizimlerdeki karakterin nasıl hissedeceğini yordayabilmesi beklenmektedir.

Programın Dördüncü Aşaması: İsteğe bağlı duyguların öğretimi hedeflenmektedir. Bu duygular kişilerin isteklerinin gerçekleşip gerçekleşmemesiyle ortaya çıkan duygulardır. Bu aşamada çocuk, şematik çizimlerdeki karakterin isteklerinin (gerçekleşip gerçekleşmemesi) yerine getirilip getirilmemesiyle ilgili duyguları tanımlayabilmelidir. Çocuğun resimdeki olayın duygusal ve sosyal bağlamını yorumlaması ve karakterin hissedeceği duyguyu yordayabilmesi beklenmektedir.

Programın Beşinci Aşaması: Son aşamada inanca bağlı duyguların öğretilmesi hedeflenmektedir. Bu duygular herhangi birisinin bir durumla karşılaştığında düşündükleri sonunda ortaya çıkan duygulardır. Çocuktan ardışık üç resimden oluşan bir dizi resmi takip etmesi ve çizimlerdeki karakterin isteklerinin tatmin olup olmadığına, inanıp inanmadıklarına göre yorum yapabilmesi beklenir.

KAYNAKÇA

Aslan, K., Şahin, S. (2015). Ülkemizde Otizm Spektrum Bozukluğu Olan Çocuklarda Sosyal Becerileri Geliştirmeye Yönelik Yapılan Güncel Çalışmalar. Hacettepe Üniversitesi Sağlık Bilimleri Fakültesi Dergisi, 2(3).

Genç- Tosun, D., Kurt, O. (2014). Otizm Spektrum Bozukluğu ve Video Modelle Öğretim. Ankara Üniversitesi Eğitim Bilimleri Fakültesi Özel Eğitim Dergisi, 15(3), 37-49.

Girli, A., Sabırsız, S. (2011). Ankara Üniversitesi Eğitim Bilimleri Fakültesi Özel Eğitim Dergisi, 12(1), 1-16.

Olçay – Gül, S., Tekin-İftar, E. (2012). Otizm Spektrum Bozukluğu Tanısı Olan Bireyler için Sosyal Öykülerin Kullanımı. Ankara Üniversitesi Eğitim Bilimleri Fakültesi Özel Eğitim Dergisi, 13(2), 1-20.

Otsimo. (t.y.). Erişim: 05 Mayıs 2021, <https://otsimo.com/tr/otizimli-cocuklarda-sosyal-beceri-egitimi/>

Toper –Korkmaz, Ö., Diken, İ. H. (2013). Temel Tepki Öğretimi-TTÖ (Pivotal Response Treatment-PRT) ile Gerçekleştirilen Etkililik Araştırmalarının Betimsel Analizi. Ankara Üniversitesi Eğitim Bilimleri Fakültesi Özel Eğitim Dergisi, 14(1), 41-55.