



**CİHANBEYLİ REHBERLİK VE
ARAŞTIRMA MERKEZİ**

MAYIS AYI BÜLTENİ

DİL VE KONUŞMA GÜÇLÜĞÜ

**ÖZEL EĞİTİMDE EN ÖNEMLİ NOKTA
"ERKEN TANILAMA"**

MAYIS, 2018

KONU BAŞLIKLARI

- DİL GELİŞİMİ , DİL VE KONUŞMA GÜÇLÜĞÜ
- DİL VE KONUŞMA GÜÇLÜĞÜ TANILAMA SÜRECİ
- DİL VE KONUŞMA GÜÇLÜĞÜ YAŞAYAN BİREYLERİN EĞİTİMİ
- KEKEMELİK
- ARTİKÜLASYON BOZUKLUĞU
- SEÇİCİ MUTİZM
- DİL VE KONUŞMA GÜÇLÜĞÜNÜ ÖNLEME VE AİLELERE ÖNERİLER
- FİLM ÖNERİSİ

İLETİŞİM

964695@meb.k12.tr

03326734126

DİL GELİŞİMİ VE DİL KONUŞMA GÜÇLÜĞÜ

Dil ve Konuşma Güçlüğü Nedir, Nedenleri ve Türleri Nelerdir?

DİL GELİŞİMİ

Dil ve iletişim, çocukların bilişsel, sosyal ve duygusal gelişimlerinde önemli etkileri olan alanlardır.

Dil; duyguları düşünceleri, tutumları, inançları ve değer yargılarını aktarmak, algılanan ve yaşanan olaylarla ilgili bilgileri soru sorma, emir verme, istekte bulanma gibi işlevler ile ortaya çıkarmak için kullanılan bir araçtır. Konuşma dilin sese dönüştürülmüş biçimi olarak ifade edilir.

Dil gelişimi; seslerin, kelimelerin, sayıların, sembollerin kazanılması, saklanması ve dilin kurallarına uygun olarak kullanılmasını içeren bir süreçtir. Dil gelişimi, doğumdan itibaren başlar ve yaşam boyu devam eder.

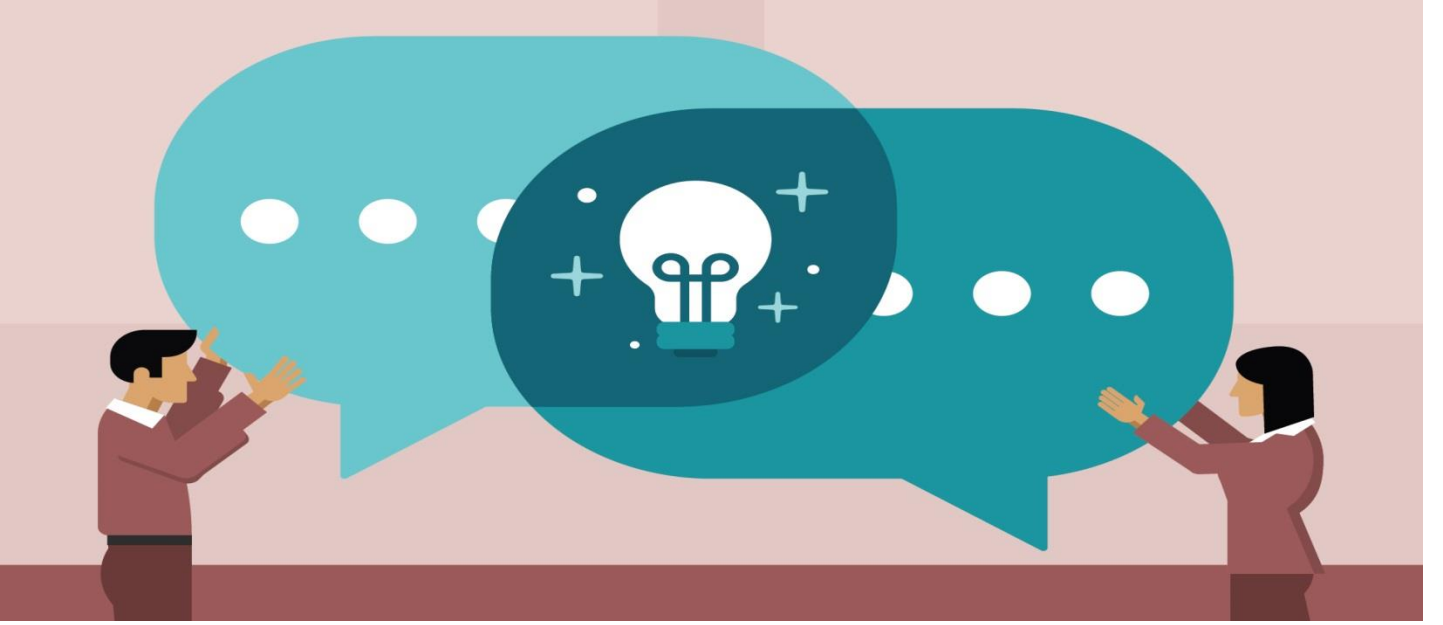
Dilin Öğrenilmesinde kritik bir dönem bulunmaktadır. Dünyadaki bütün çocuklar, kendi dillerini 2-5 yaşları arasında öğrenmektedir.

Dil gelişiminde, sesin duyulması ve dili kullanabilecek ortamın bulunması gerekir. Çocuklar, çevresindeki yetişkinlerin konuşmalarını taklit ederek dili öğrenmeye çalışırlar.

İletişim için; konuşma sırasında göz kontağı kurma ve sürdürme, konuşmayı başlatma, sıra ile konuşma, bir konu üzerinde konuşmayı sürdürme ve konuşmayı bitirme, zamana ve duruma konuya uygun konuşma gibi anlatım becerilerinin öğrenilmiş olması gerekir.

İnsan doğuştan konuşma yeteneğiyle doğar. Önce çevresindeki sesleri dinler, zamanla bu seslerin benzerlerini çıkarmaya çalışır. Çocukta önce "Alıcı Dil" adı verilen söyleneni anlama gelişmeye başlar. Söylemek istediklerini sözel yolla ifade etmesi ise "İfade Edici Dil" olarak adlandırılır.





DİL KONUŞMA GÜÇLÜĞÜ

Dil ve konuşma güçlüğü; bireyler arası sözel iletişimde herhangi bir nedenle ve herhangi bir boyutta ortaya çıkan aksaklık ve düzensizliktir.

DİL VE KONUŞMA GÜÇLÜĞÜNÜN NEDENLERİ

Yapısal Nedenler

Konuşma bozukluklarının bazıları; konuşma organlarının yeteri kadar işlevsel olmamasından ve bazı yetersizliklerden kaynaklanır. Örneğin; dudak damak yarıklığı, diş problemleri, dilaltı bağının uzun olması, çene kasları, sinir sistemi zedelenmeleri (CP), görme ve işitme yetersizliği, zihinsel yetersizlik.

Sosyal ve Psikolojik Nedenler

Bazen konuşma bozukluklarında, konuşma organları normal gelişimde olduğu halde konuşma görevlerini gereği gibi yapamamaktadırlar. Bunun nedenleri arasında; evde konuşulan dilin niteliğinin bozuk olması, yabancı dil kullanılması, model olacak kişilerin azlığı, uyaran yetersizliği, yanlış öğrenmeler ve alışkanlıklar, aile içi şiddetli çatışmalar, uyum problemleri, içe kapanıklık, ekonomik ve göç sorunları gibi nedenler yer almaktadır.

Genetik

Dil bozukluğu olan anne, baba veya kardeş sahibi çocukların dil bozukluğu için diğer çocuklardan daha fazla risk taşıdığı yapılan çalışmalarda açık bir şekilde ortaya koyulmuştur. Aileler çocuğun bundan asgari seviyede etkilenmesi için erken dönemden itibaren bu durumun farkında olup çocuğun iletişim becerilerini geliştirmeye yönelik çalışmalıdır.



Ebeveyn Etkisi

Bazı araştırmacılar çocuklarla iletişim kurma biçimimizi de dil gelişimiyle ilişkilendirmektedir. Yapılan çalışmalarda çocuklarıyla sık oyun oynayan ve oynarken onlarla konuşan, çocuklarına kitap okuyan, çevrelerinde ilgilendikleri, işaretlerle gösterdikleri şeyler hakkında çocuklarıyla

konuşan ve çocuklarıyla daha yalın ve sade bir dil kullanmayı tercih eden ebeveynlerin çocuklarının dil gelişimlerinin daha iyi durumda olduğu aktarılmıştır.



İşitme Kaybı

İşitme kaybı olan çocuklar sözel dili anlamak ve kendisini sözel olarak ifade etmek konusunda yaşanacak problemler açısından büyük bir risk taşımaktadır. Yapılan çalışmalarda erken tanı ve müdahale alan işitme kaybı olan çocukların ilerleyen dönemlerde yaşlarıyla aralarındaki farkı kapatabildiği ortaya koyulmuştur.

Bilişsel, Nörolojik veya Gelişimsel Bir Bozukluk

Bilişsel bozukluğa, nörolojik problemlerine (hidrosefali, strok, havale gibi) ve otizm spektrumu bozukluklarına (otizm, yaygın gelişimsel bozukluk) sahip çocuklarda medikal, gelişimsel ve davranışsal birçok problemin yanında dil ve konuşma becerilerinde de sıkıntı görülmektedir. Bazı durumlarda çocuğun geç konuşması sadece konuşma probleminden öte yukarıda sayılan bozuklukların ön belirtisi olabilmektedir.

18 aylık olan, diğer çocuklarla oynamak istemeyen ve kendini ifade etmekte güçlük yaşayan bir çocuğun dil ve konuşma problemi olabilir ama aynı zamanda bunlar otizmin belirtileri de olabilir. Bu tür bir durum çıkması

durumunda bile erken bir tanı ve müdahale problemin çözümünde daha hızlı yol alınmasını sağlayacaktır.

DİL VE KONUŞMA GÜÇLÜĞÜNÜN TÜRLERİ

Dil ve konuşma bozuklukları birçok şekilde ortaya çıkmaktadır. Dil ve konuşma bozukluklarını aşağıdaki şekilde sınıflandırmak mümkündür;

A. Konuşma Bozuklukları

1. Söyleyiş Bozuklukları (Artikülasyon Bozuklukları)

- Atlama (Sesin Düşürülmesi)
- Yerine Koyma (Sesin Değiştirilmesi)
- Sesin Eklenmesi
- Sesin Bozulması

2. Ses Bozuklukları

- Ses Perdesi Bozuklukları
- Ses Yüksekliği Bozuklukları
- Ses Kalitesi Bozuklukları

3. Konuşma Akışındaki Bozukluklar

- Acele-Karmaşık Konuşma
- Kekemelik

B. Dil Bozuklukları

1. Gecikmiş Dil
2. Söz Yitimi
3. Belirli Dil Yetersizlikleri

C. Diğer Dil ve Konuşma Bozuklukları

1. Beyin Felci ile İlgili Dil ve Konuşma Bozuklukları
2. İşitme Bozukluğuna Bağlı Konuşma Bozuklukları
3. Yarı Damak ve Yarı Dudakla İlgili Konuşma Bozuklukları
4. Zekâ Geriliği, Öğrenme Bozukluğu ve Duygusal Problemlere Bağlı Dil Bozuklukları
5. Bilingualizm (evde iki dil kullanımı) ve Yöresel Konuşmalara Bağlı Dil Bozuklukları

DİL VE KONUŞMA GÜÇLÜĞÜ TANILAMA SÜRECİ



Dil ve konuşma güçlüğü; konuşmanın anlaşılır olmaması, konuşmanın çevredeki bireyler tarafından işitilebilecek düzeyde olmaması, konuşma sesinin bozuk ve tırmalayıcı olması, ses çıkışının, ritim ve vurgusunun yanlış olması, bulunulan yaşa göre kelime daracığının ve gramerin yetersiz olması, konuşmanın bireyin yaşına ve fiziksel yapısına uygun olmaması durumlarından en az birinin bireyde gözlemlenmesi durumunu kapsamaktadır. Dil ve konuşma güçlüğü alanında tanılama için konuşma yetersizliğinin türünün ve ağırlık derecesinin belirlenmesi, tıbbi ve eğitsel açıdan değerlendirme yapılması gerekmektedir.



Özel eğitim hizmetlerine gereksinimi olan bireylerin uygun eğitim programlarına yerleştirilmeleri tanılama süreciyle başlamaktadır. Ülkemizde tıbbi tanılamadan hastaneler sorumludur. Hastanede yapılan inceleme, değerlendirme ve tanılama sonucunda Engelli Sağlık Kurulu Raporu oluşturulmaktadır. Oluşturulan Engelli Sağlık Kurulu Raporunda dil ve konuşma güçlüğü tıbbi tanısı bulunan, engellilik oranı %20 ve üstü olan bireyler özel eğitim hizmetlerinden yararlanabilecek olan bireylerdir. Bu bireylerden 18 yaşını doldurmamış olanların velileri ya da yasal temsilcileri ile birlikte, 18 yaşını doldurmuş olanların bireysel olarak, 18 yaşını doldurmuş ancak zihinsel yetersizliği bulunanların yasal temsilcileri ile birlikte; sağlık

kuruluşundan aldıkları engelli sağlık kurulu raporu ve kimlik belgeleriyle ikamet adreslerine göre bağlı buldukları Rehberlik ve Araştırma Merkezi'ne başvurmaları gerekir. Tıbbi tanılama sürecinin tamamlanarak Engelli Sağlık Kurulu Raporu alındıktan sonra Rehberlik Araştırma Merkezi'ne başvuru yapılarak eğitsel tanı evresi başlatılmalıdır.

Eğitsel tanılama; tıbbi ve psikometrik veriler dikkate alınarak, yetersizliğin eğitim sürecini etkilemesi olasılığının belirlenmesi ve bireyin dil, bilişsel, duygusal, sosyal ve motor beceri düzeylerine ilişkin bilgilerin toplanarak bir karara varılmasını kapsar. Ülkemizde eğitsel tanılamadan Rehberlik ve Araştırma Merkezleri sorumludur. Eğitsel değerlendirme ve tanılama sürecinde bireyin; tıbbi değerlendirme raporu, zihinsel, fiziksel, ruhsal, sosyal gelişim özellikleri, nesnel-standart testler, tüm gelişim alanlarındaki özellikleri, akademik disiplin alanlarındaki yeterlilikleri, eğitim ihtiyaçları, bireysel gelişim raporu, eğitim hizmetlerinden yararlanma süresi, eğitim performansı dikkate alınır. Özel Eğitim Değerlendirme Kurullarınca eğitsel tanılama yapılır, eğitsel amaçla bireyin tüm gelişim alanındaki özellikleri ve akademik disiplin alanlarındaki yeterlilikleri ile eğitim ihtiyaçları belirlenerek, en az sınırlandırılmış eğitim ortamına ve özel eğitim hizmetine karar verilir.

**EĞİTSEL
TANILAMADAN**

**REHBERLİK VE ARAŞTIRMA
MERKEZLERİ**

SORUMLUDUR.

DİL VE KONUŞMA GÜÇLÜĞÜ YAŞAYAN BİREYLERİN EĞİTİMİ

Dil ve konuşma güçlüğü yaşayan bireylerin sosyal ilişkileri, akademik başarıları ve duygusal gelişimleri bu durumdan etkilenmektedir. Bu nedenle yaşanan dil konuşma güçlüğüne erken dönemde tanınması, bireyin ihtiyacına uygun destek eğitim programına ve özel eğitime başlaması bireyin yaşam kalitesinin olumlu yönde artması açısından önemlidir.

Dil ve konuşma güçlüğü olan bireylerde öncelikle bozukluğun türü ve derecesi bir uzman tarafından belirlenmelidir. Aile ve öğretmen, uzmanla işbirliği içinde olmalıdır. Bozukluğun nedeni belirlenmişse bu neden ortadan kaldırılmalı ya da mümkün olan en az düzeye indirilmelidir. Neden tıbbi bir sorundan kaynaklanıyorsa tıbbi müdahalenin yapılması sağlanmalıdır. İşitme kaybından kaynaklanan dil ve konuşma bozukluklarında KBB (Kulak Burun, Boğaz) uzmanından yardım alınmalı ve işitme cihazı kullanılmalıdır. Ayrıca eğitime geçmeden önceki bir diğer önemli nokta bireyin probleminin farkına vardırılmasıdır. Birey problemini bilir ve alacağı eğitim konusunda istekli hale gelirse başarı oranı artacaktır.

Bireyin ihtiyacına uygun destek eğitim programına ve özel eğitime başlaması bireyin yaşam kalitesinin olumlu yönde artması açısından önemlidir.



Dil ve konuşma güçlüğü olan bireyler uzmanların görüşleri doğrultusunda eğitim almaktadırlar. Bireylerden bazıları engelinin türü ve derecesine göre yalnızca normal çocukların eğitim aldığı kurumlarda eğitimlerine devam etmektedirler. Bazıları normal okullardaki eğitimlerinin yanında, destek eğitim ve konuşma terapisine devam etmekte, daha ağır derecede dil ve konuşma güçlüğü yaşayan bireyler sadece özel eğitim kurumlarında destek eğitim ile konuşma terapisi ağırlıklı bir eğitim almaktadırlar.

★ Dil ve konuşma güçlüğü olan bireyler uzman görüşleri doğrultusunda eğitim almaktadırlar. ★

Dil konuşma güçlüğü yaşayan bireylerin eğitiminde dikkat edilmesi gerekenler;

- Dil ve konuşma güçlüğü çeken bireyde sağaltımın başlangıcı bireyde konuşma ihtiyacı oluşturmak olmalıdır, çünkü bireyin konuşmaya ne kadar ihtiyacı olursa bireyin o kadar çok konuşma girişiminde bulunma olasılığı artacaktır.
- Dil konuşma güçlüğü olan bireyin konuşma çabaları desteklenmelidir.
- Dil gelişimi ve iletişim becerileri bireyle çalışılırken çalışmaların; dinlemek ve temel konuşma ilkeleri, konuşma organlarının geliştirilmesi, sözel dilin geliştirilmesi aşamalarında sürdürülmesi yararlı olmaktadır.
- Dil ve konuşma güçlüğü yaşayan bireylerin eğitimi esnasında, bireyin çevresindeki diğer bireyler uygun dil kullanımıyla örnek olmalıdır. Dil konuşma güçlüğü yaşayan bireye konuşma fırsatı vermeli, konuşurken sabırla dinlemeli, konuşma için yeterli süre vermeli ve alay edilmemelidir.
- Dil konuşma güçlüğü yaşayan bireyin kendine olan güveninin artması ve motive olması için eğitime bireyin başarılı olduğu, en iyi bildiği noktalardan başlanmalıdır.
- Okulda ve sınıfta düzenlenecek olan sosyal ve kültürel etkinliklere yetenekleri ve performansı ölçüsünde dil ve konuşma güçlüğü yaşayan bireyin katılımı sağlanmalı, etkinliklerde sorumluluk almasına özen gösterilmelidir.
- Dil ve konuşma güçlüğü olan bireye yönelik planlanan eğitim etkinlikleri uygulanırken basitten karmaşığa, somuttan soyuta, yakından uzağa şeklinde bir yol izlenmelidir.
- Dil ve konuşma güçlüğü olan birey için hazırlanacak olan program ve plan birey merkez alınarak yapılmalı ve tüm gelişim alanlarını desteklemelidir.
- Dil ve konuşma güçlüğü çeken bireyin normal bireylerle aynı eğitimi aldıkları okullarda, dil ve konuşma güçlüğü yaşayan birey arkadaşları tarafından merak konusu olabilir. Bu nedenle diğer öğrenciler bu konuda doğru ve gerçekçi olarak bilgilendirilmelidir.
- Özellikle erken çocukluk döneminde dil gelişimi ve konuşma gelişiminin desteklenmesi için bireysel etkinliklerin yanı sıra grup etkinlikleri de yapılmalıdır. Müzik etkinlikleri, oyun etkinlikleri, drama çalışmaları, ana dili etkinlikleri çocuklarda dil ve konuşma gelişimini destekleyici etkinliklerdir.
- Dil ve konuşma güçlüğü olan bireyin çevresinde birden fazla dil kullanılıyorsa, konuşma becerisinin kazanılması sağlanana kadar tek dil üzerinde konuşmaya alıştırılması bireyin eğitimi açısından yararlı olmaktadır.
- Dil konuşma güçlüğü yaşayan bireyin ailesi ile iş birliği sağlanmalı, okulda yapılan çalışmaların devamlılığının ev ortamında da sürdürülmesinin, bireyin konuşma becerisinin gelişimine büyük katkı sağlayacağı konusunda ailede farkındalık oluşturulmalıdır.

KEKEMELİK

Dil ve konuşma bozuklukları; çocukluk çağında en çok karşılaşılan sorunlardan birisi olup, bu gruptaki çocuklar dil ve konuşma gelişimi normal olmayan çocuklar olarak tanımlanmaktadır. Dil ve konuşma güçlüğü nedeniyle iletişimin engellendiği durumlardan en sık karşılaşılanlarda biri, akıcı konuşma bozukluklarından olan kekemeliktir. Akıcılık terimi dil ve konuşma performansında kolaylık anlamına gelmektedir. Kekemeliğin temel özelliği bireyin konuşmasının akıcılık ve zamanlama yönünden yaşına uygun olmayan biçimde bozuk olmasıdır. Kekemelik: bebeklik döneminde ortaya çıkan sinir bozukluğu, kalıtım, dil yapısı, sosyal çevreden gelen tepkiler, bebeklik ve çocukluk döneminde yapılan konuşma baskısı sonucu akıcılıkta bozulma gibi nedenlerle ortaya çıkabilmektedir.

Bir konuşma sorunu olarak kekemelik vakalarının büyük çoğunluğu, dil ve konuşma gelişiminin ilk evrelerinde yani okul öncesi dönemde ortaya çıkmaktadır. Kekemelik her kültürde ve her etnik grupta karşılaşılabilecek bir konuşma bozukluğudur. Yapılan araştırmalarda kekemeliğin toplum içerisinde yaşam boyu görülebilme oranı %5, kekemeliğin devam etme oranının ise %0,5-1 arasında olduğu görülmektedir.

Kekemelik vakalarının büyük çoğunluğu okul öncesi dönemde ortaya çıkmaktadır.

Kekeleyen bireyin değerlendirilmesinde terapistin ilk görevi, bireyin konuşmasındaki akıcısızlık davranışlarının dikkatli bir şekilde analizini yapmaktır. Bu sadece tanılama için gerekli değildir; aynı zamanda kekemeliğin şiddetini değerlendirilmesi için de gereklidir.

kekemeliği olan bireylerin

dil ve konuşma terapisi hizmetleri ile akıcı konuşma konusunda ilerleme sağladıkları

bilimsel ve kliniksel olarak kanıtlanmıştır.

tepki geliştirdiğinde, ortak tedavi çabası gerekmektedir. Okul öncesi ve ilkököl çağı çocuklarında hafif ve orta düzey kekemeliğin tedavisi, kekemeliğin çocuklardaki izini azaltabilmektedir.

Kekemeliğin yanlış bir konuşma alışkanlığı olduğu, bir "hastalık" olmadığı unutulmamalıdır. Genel olarak terapide hedef kısa dönemde kekemeliğin azaltılması değil, uzun dönemde iyiye doğru gitme, akıcılığın artırılması yönünde belirlenir. Kekemeliği olan bireylerin dil ve konuşma terapisi hizmetleri ile akıcı konuşma konusunda ilerleme sağladıkları bilimsel ve kliniksel olarak kanıtlanmıştır. Bu nedenle kekemelik sorunu yaşayan bireylerin dil ve konuşma terapistine başvurmaları gerekmektedir.

Kekemelik başlangıcı görülen bazı küçük çocuklarda kendiliğinden düzelme görülmektedir. Diğerleri için, erken müdahale çocuğun normal akıcılığı geliştirmesini sağlayabilmekte ve ciddi bir sorunun önlenmesinde yardımcı olabilmektedir. Kekemelik tamamen belirdiğinde, çocuk birçok öğrenilmiş

ARTİKÜLASYON BOZUKLUĞU

NEDİR?

Artikülasyon bozukluğu, kişinin bazı sesleri üretmekte güçlük çekmesi, konuşma seslerini eksik veya yanlış üretmesi anlamına gelmektedir. Artikülasyon bozukluğunda kişi sesleri uygun şekilde üretemez, bu da konuşmanın başkaları tarafından anlaşılmasını etkiler. Örneğin: "arı" yerine "ayı", "kitap" yerine "titap" diyebilir. Artikülasyon problemi dil ve dudak bölgesindeki fizyolojik yetersizlikler, dudak-damak yarıklığı, çene kaslarındaki problemler, işitme yetersizliği, zihinsel yetersizlik gibi nedenlerden kaynaklanabilir. Ayrıca psikolojik problemler, yanlış öğrenmelerde artikülasyon bozukluğuna neden olabilir.

Artikülasyon bozukluğunda tek tek seslerin üretiminde sorunlar görülür. Örneğin "r" yerine "y", "ş" yerine "s", "k" yerine "t" söylemek gibi. Söylenmesinde yanlışlıkların en sık yapıldığı sesler yaşla düzelmesi gereken seslerdir. Bunlar "l, r, s, z, ş, j, c, ç" sesleridir. Artikülasyon bozukluğunda çocukların konuşmasındaki hatalar tutarlılık göstermektedir.



Örneğin kişi "r" sesini üretemiyorsa ve "r" sesi yerine "y" sesini kullanıyorsa bu hatayı bütün "r" sesini içeren kelimelerde yapacaktır. Bu sorun genel olarak kişinin konuşmasında görmezden gelinemeyecek kadar farklı ve aykırı söyleyiş biçimidir.

ARTİKÜLASYON BOZUKLUĞU;

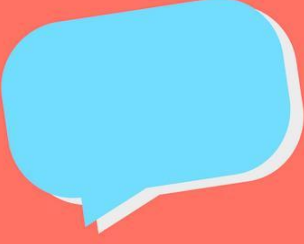
Artikülasyon bozukluğu olan bazı çocuklar konuşmalarındaki yanlışlığı zamanla düzeltebilirler. Ancak bazı durumlarda bu bozukluklar kalıcı da olabilir. Bu yüzden çocuğun bir dil ve konuşma terapisti tarafından görülmesi önemlidir.



SEÇİCİ MUTİZM

Seçici Sessizlik / Konuşmamazlık

NEDİR?



Selektif Mutizm (SM), konuşabilme becerisinin olmasına rağmen konuşmanın beklendiği bir takım ortam ve durumlarda konuş(a)mama olarak tanımlanmaktadır. SM olan çocuklar kendi evlerindeyken veya ebeveynleri ile birlikteyken normal olarak konuşurlar. Ancak okulda, evleri dışındaki bir ortamda veya tanımadıkları insanların yanında konuş(a)mazlar.



Bu çocuklar "**konuşmamayı seçtikleri**" ortamlarda genellikle göz kontağı kurmaz, kendisine bir iletişim yöneltildiğinde hiç duymamışçasına tamamen hareketsiz kalabilirler. Bu durum elbette ki anne babalar için olduğu kadar öğretmenler ve hatta bu çocuklarla çalışan terapistler için bile oldukça zor bir durumdur.



Seçici mutizm (SM) toplumda %1'den az yani oldukça ender rastlanan bir durumdur. Genellikle 3-8 yaşları arasında tanı konur. Problem bir kaç ay sürebileceği gibi bir kaç yıl da sürebilir.

Toplumda ender rastlanması ve pek bilinmiyor olması bu çocukların utangaç ve içe kapanık olarak nitelendirilmesine ve problemin okul çağına kadar tam olarak anlaşılmasına bu nedenle tedavinin gecikmesine sebep olabilir.



SEÇİCİ MUTİZM

Seçici Konuşmamazlık (Mutizm) Nedir?

Seçici Konuşmamazlık (Mutizm), Çocuk/gencin çeşitli ortamlarda konuşuyor olmasına karşın, okul veya oyun grupları gibi konuşması beklenen toplumsal ortamlarda, konuşmayı her şart altında reddetmesi durumudur.



Selektif Mutizm (SM), konuşabilme becerisinin olmasına rağmen konuşmanın beklendiği bir takım ortam ve durumlarda konuş(a)mama olarak tanımlanmaktadır.

SM olan çocuklar kendi evlerinde veya ebeveynleri ile birlikte normal olarak konuşurlar. Ancak okulda, evleri dışındaki bir ortamda veya tanımadıkları insanların yanında konuş(a)mazlar. Bu çocuklar “konuşmamayı seçtikleri” ortamlarda genellikle göz kontağı kurmaz, kendisine bir iletişim yöneltildiğinde hiç duymamışçasına tamamen hareketsiz kalabilirler. Bu durum elbette ki anne babalar için olduğu kadar öğretmenler ve hatta bu çocuklarla çalışan terapistler için bile oldukça zor bir durumdur.

Çocuk, sadece bir tek ortamda konuşmayabilir ya da bu davranışını çeşitli ortamlarda gösterir :

- Çocuk, çeşitli ortamlarda konuşurken, konuşması beklenen sosyal ortamlarda (okul, arkadaş çevresi gibi) konuşmaz.
- Çocuğun konuşmaması, onun eğitimini, mesleki başarısını ve/veya sosyal ilişkilerini bozar.

- Bu sorun, en az 1 aydır sürüyor olmalıdır (Ancak, okula başladıktan sonraki ilk ay bu kapsama girmez).



- Konuşmama, o sosyal ortamda konuşulan dili bilmemeye veya rahat konuşamamaya bağlı değildir.
- Bu zorluk, bir iletişim bozukluğuna veya psikotik bir sürece bağlı değildir.

Kişide, yukarıda belirtilen özelliklerin gözlemlenmesi halinde, bir uzmana başvurmakta yarar vardır.

NEDENLERİ

Nedenleri henüz tam olarak saptanamamıştır. Eskiden SM durumunun bir travmaya veya anne baba tutumlarına bağlı olduğu sanıldığı halde son araştırmalar bunun doğru olmadığını göstermiştir. SM'ye sahip olan çocukların genellikle kaygıya karşı genetik olarak bir yatkınlığı olduğu düşünülmektedir.

Bu çocuklar bebekliklerinden itibaren bazı kaygı işaretleri gösterebilirler. Anneden ayrılmada güçlük, sese karşı aşırı duyarlılık, uyku sorunları, aşırı ağlama, yeni durumlara karşı zor adapte olma gibi problemler yaşayabilirler.

Biraz büyüyüp aile dışında sosyal ortamlara katılmaya başladıklarında konuşmaya karşı bir korku ve beraberinde donup kalma, içe kapanık vücut duruşu, donuk yüz ifadesi gibi davranışlar geliştirirler.

Biyolojik olarak ele alırsak, beyinde amigdala denilen bölüm kişiyi tehlikeye karşı uyarır ve ne yapması gerektiği konusunda emir verir. Kaygı bozukluğu olan kişilerde amigdala'nın fazladan çalışarak kişi gerçekten tehlikede olmadığında bile tehlike uyarısı gönderdiği düşünülmektedir.

Seçici mutizme sahip olan çocuklarda beyinden tehlike sinyalleri sosyal ortamlarda gelmektedir. Tehlike karşısında hissettikleri korku nedeniyle çocuklar bu korkuyla başa çıkabilmek için konuşmaktan kaçınma davranışı geliştirirler ve bu davranış zaman içinde yerleşir.





TEDAVİSİ

Tedaviye başlama ne kadar gecikirse olumlu sonuç alabilme şansı o derece azalır. Ne de olsa belli bir yaşa kadar sosyal ortamda hiç konuşmamış bir çocuğun ya da gencin bu davranışı iyice yerleşmiş olur.

Seçici mutizm sorununa sahip olan çocuklar tedavi edilmedikleri takdirde yetişkinlik çağına kadar sosyal gelişimleri ciddi şekilde zarar görmüş, akademik olarak başarısız, özgüven problemleri olan, sosyal olarak izole ve içe kapanık devam edip; yetişkinlikte sosyal ve mesleki bakımdan yetersiz, kaygı bozukluğu veya depresyona yatkınlığı olan kişiler haline gelmeleri muhtemeldir.

Bu nedenle anne babaların çocuklarında bir veya bir kaç ortamda konuşmama durumu fark ettiklerinde zaman kaybetmeden mutlaka seçici mutizm konusunda tecrübeli bir uzmana başvurup tedavi sürecine başlamalıdır.

Seçici mutizm bir kaygı bozukluğu olarak düşünüldüğüne göre tedavinin hedefleri de öncelikle kaygıyı azaltmak, özgüven ve benlik saygısını yükseltmek ve sosyal durumlarda rahatlamayı sağlamaya çalışmak olmalıdır.

Tedavi aile terapisi, çocuğun davranışlarının iyi okunduğu bir oyun terapisi, bilişsel davranışçı yöntemler ve ek olarak belki ilaç tedavisinin birlikte harmanlandığı bir süreci içermelidir. Bu konuda tecrübeli uzman bir terapist eşliğinde, aile ve okul işbirliği içinde çalışarak sorunun üstesinden gelmeye çalışmalıdırlar.



DİL VE KONUŞMA GÜÇLÜĞÜ BULUNAN ÇOCUĞA SAHİP AİLELERE ÖNERİLER

Dil ve konuşma güçlüklerinin bir kısmı yapısal bozukluklardan kaynaklanmaktadır. Yapısal bozukluklar, doğum öncesi, doğum esnası ve doğum sonrasında oluşan hastalıklar, travmalar, beslenme bozukluğu gibi nedenlerle oluşmaktadır. Sağlıklı büyüme ve gelişme için alınabilecek her türlü önlem yapısal nedenli konuşma bozukluğunun oluşmasını azaltacaktır. Dolayısıyla ailenin çocuğun sağlıklı büyüme ve gelişmesi adına önlem alması önem arz etmektedir.





Ancak alınan önlemlere rağmen çocuğunuzda dil ve konuşma güçlüğü varsa dikkat etmeniz gereken durumları şöyle sıralayabiliriz:

✓ Konuşma problemi olan çocuğunuz ile iletişime geçeceğiniz zaman onun göz hizasına inmelisiniz. Ayrıca konuşma sırasında çocuğun dudaklarına değil gözlerinin içine bakmanız gerekir.

✓ Çocuğunuza nasıl konuşması gerektiği hakkında direktifler vermeyin. Çocuk konuşmaya başlamadan önce "dur, yavaş yavaş konuş, önce derin bir nefes al" gibi direktifler verirseniz çocuk dikkatini konuşacağı şeyden çok konuşması üzerine yoğunlaştıracaktır ve hata yapmayayım derken yaşamış olduğu strese bağlı olarak hata yapmaya başlayacaktır.

✓ Dil konuşma sorunu olan çocuğunuzun yanında onun konuşma problemi ile ilgili konuşmayın çünkü çocuğunuzun konuşma ile ilgili bir problemi var, duyma ya da anlama ile ilgili değil.

✓ Çocuk kekeleyiği zaman ya da bazı kelimeleri yanlış söylediği zaman bu tür davranışları sergilememesi için onu cezalandırmayın ya da ceza ile tehdit etmeyin. Gözünü korkutmayın, unutmayın ki çocuğunuz

isteyerek kekelememektedir. Bir sorun olduğu için konuşma problemi yaşamaktadır.

✓ Çocuğunuzun konuşma probleminden dolayı alay edileceği ortamlara girmemesini sağlayın. Çocuğunuzdaki kekemelik ya da konuşma problemi stresten kaynaklanabilir. Bunun için çocuğunuz sinirlendiği durumlarda bu davranış sıklığını artıracaktır. Çocuğun mümkün olduğunca gergin stresli ortamlarda bulunmamasına özen gösterin, ev içindeki tartışmalardan çocuğunuzun mümkün olduğu kadar uzak tutmaya çalışın.

✓ Çocuk sizinle konuşurken kelimeleri yanlış söylese de tutulsa da kekelese de sanki böyle bir şey yokmuş, normal konuşuyormuş gibi davran. Dikkatinizi çocuğun konuşma şekline değil konuştuğu şeyin içeriğine verin. Konuşma sırasında çocukta kekeleme görülür ise anne baba olarak profesyonelce çocuğun dikkatini başka yöne çekmeye çalışın fakat bunu yaparken dikkatli olun ve çocuğun bunu bilinçli olarak yaptığının farkına varmamasını sağlayın.

✓ Günlük yaşamda çocuğunuz yanınızda iken ona çeşitli hikayeler anlatıp bu hikâyeleri size tekrar etmesini sağlayın. Ayrıca yaşına uygun olarak kısa cevaplı sorular sorarak sizinle iletişime geçmesini sağlayın.

Çocuğunuzun yorgun ya da isteksiz olduđu zamanlarda onu konuşmaya zorlamayın. Konuşma sırasında konuşma hızı ile ilgili olarak çocuktan bazı isteklerde bulunmayın, "biraz daha hızlı konuş" gibi cümleler sarf etmeyiniz. Çocuğunuz kendi konuşma engelinin farkında ise bu konu ile ilgili olarak ona onu rahatlatıcı telkinlerde bulunun. Bu durumun geçici bir durum olduğunu, kendi çabaları ile bu işin üstesinden gelebileceğini, herkesin başına gelebilecek bir durum olduğunu anlatın, onu her koşulda sevdiğinizi dile getirin. Bu konu ile ilgili olarak bir uzmandan da yardım alabilirsiniz.

✓ Çocuğunuzun başarılı olabileceği daha az iletişim gerektiren ilgi ve yetenekleri doğrultusunda çeşitli beceri kurslarına eğitimlerine gönderin. Buralarda elde etmiş olduğu başarılarla bağı olarak çocuğın övülmesi hem kendini değerli hissetmesini hem de dikkatini kekelemekten başka tarafa yoğunlaştırmasını sağlayacaktır. İlerleyen inatçı kekelemelerde çocuğunuzu gözlemleyin, çocuğunuzun en az hangi ortamlarda kekelemediğini belirleyin ve bu ortamların sayısını arttırmaya çalışın. Çocuğunuzu en az kekelemediği yerlerde konuşmaya çalışın.



✓ Aileler uzman olmayan diğerlerinin söylediklerini dinleyerek veya rahat bir şekilde çocuklarının her halükarda konuşma açısından yaşitlarını yakalayacaklarını tahmin ederek vakit geçirmemelidir. Eğer çocuğunuzun dil veya konuşma gelişimi konusunda şüpheleniyorsanız bir dil ve konuşma bozuklukları uzmanına başvurun. Dil ve konuşma terapisti çocuğın sözel dili anlamasını ve ifade etmesini testler yardımıyla ölçecek, çocuğın çevresiyle iletişimini doğal ortamda değerlendirecek, gelişimi etkileyebilecek faktörleri belirleyerek aileye bundan sonra ne yapmaları gerektiği konusunda danışmanlık hizmeti verecektir.





DİL VE KONUŞMA GELİŞİMİ KONUSUNDA YANLIŞ İNANÇLAR

Her zaman dil ve konuşma problemine neden olan şeyi bilmek zordur. Fakat neyin neden olmadığına dair bilinen bazı gerçekler vardır:

• Erkek çocuklar geç konuşur:

Yapılan çalışmalar okul öncesi dönemdeki erkek çocukların dil gelişimlerinin kız çocuklarından daha yavaş olabildiğini gösterirken bu farkın yalnızca bir ya da iki ay olduğu vurgulanmaktadır. Bir çocuğun önemli ölçüde dil ve konuşma gecikmesi veya bozukluğu tanısı alabilmesi için daha büyük bir fark olması beklenir. Örneğin 2 yaşında bir çocuğun 1 buçuk yaş dönemi özellikleri göstermesi gibi. Yine de, erkek çocuklarda dil ve konuşma bozukluğuna daha sık rastlandığı da bilinmektedir bu nedenle en ufak bir şüphe dikkate alınıp takip edilmelidir.



• Çocuğun her isteğini önceden tahmin ederek yerine getiren anne-baba veya başka bir aile üyesinin olması:

İsteklerini karşılayabilmek için konuşmak çocuk için en geçerli ve etkin yoldur. Eğer çocuk bunu yapabilseydi, yapardı. Yine de bu davranış çocuğun zaten geciken konuşmasına olumlu bir katkıda bulunmamaktadır. İdeali çocuğun isteklerini ve ihtiyaçlarını sözel olarak karşılayabilmesini kolaylaştırmak ve buna katkıda bulunmaktır.

• Abisi/ablası veya çevresindeki yakın bir kişinin konuşma problemi olması

Yalnızca konuşması geri veya bozuk kimselerle değil, çocuklar markette, kreşte veya parkta konuşması düzgün olan birçok kimseyle de etkileşir. Çocuk bunların arasından yalnızca konuşması düzgün olmayan kişiyi model olarak almayacaktır.

• İnatçı olmak

Hiçbir çocuk sırf inatçılıktan konuşmamayı veya anlaşılmadığı için hırçınlaşmayı, kendini yerlere atmayı, çevresine zarar vermeyi ya da çevresinin tüm baskısına rağmen sözcük veya cümlelerle iletişim kurmak yerine göstererek işaretlerle iletişim kurmayı seçmez. Bunu konuşmamasının nedeni olarak değil konuşamamasının da etkilediği bir durum olarak değerlendirmek gerekir.

Dil bağı

Bazı durumlarda ailelere dil bağı operasyonu yaptırmaları tavsiye edilse de dil bağı konuşmayı muhakkak etkileyecektir diye bir durum söz konusu değildir. Çocuğun dil hareketleri, dilini yeterli bir şekilde kullanmadığından veya başka bir sorundan ötürü de sınırlı olabilir. Bu konuda bir dil ve konuşma terapistine başvurarak çocuğun dil hareketlerinin ve konuşma gelişiminin değerlendirilip varsa dil bağının konuşmayı etkileyip etkilemediği veya ne kadar etkilediğiyle ilgili bilgi alınması ve bundan sonra operasyona karar verilmesi önemlidir.



Ayrıca şu önerilerden de kaçınmak önemlidir:

- **Problemi kendi başına açacaktır**

Evet, çocuklardan bazısı sorununu açacak ve bazısı açamayacak. Çocuğunuzun hangi düzeyi gerçekleştireceğini bilemezsiniz.

- **Değerlendirilmek için daha yaşı çok küçük**

Küçük yaş grubunda bir değerlendirme yapmak zordur fakat sadece test, resim, kitaptan oluşan bir değerlendirme beklememek gerekir. Çocuğun işitmesi değerlendirilebilir. Bunun yanında sözel dili anlamasının nasıl olduğu, nasıl oyun oynadığı, diğer çocuk veya yetişkinlerle nasıl iletişim kurduğu değerlendirilerek gerekli öneriler verilebilir.

- **Zaten konuşmuyor nasıl değerlendirilecek?**

Çocuk kendisini sözel olarak ifade etmiyor olabilir fakat sözel dili anlaması ve konuşma öncesi sözel olmayan iletişim becerileri değerlendirilebilir. Bu sayede aileye çocuğun ifade etme becerilerini arttırması için uzman tarafından öneriler verilebilir.

- **Okul başlayana kadar bekleyip görün**

Bu konuda araştırmalar gayet açık ve nettir: çocuk ne kadar erken eğitime başlarsa ilerlemesi o kadar hızlı olur. Bu yalnızca dil ve konuşma için değil tüm gelişim alanları için geçerlidir.

FİLM ÖNERİSİ

THE KING'S SPEECH (ZORAKİ KRAL)

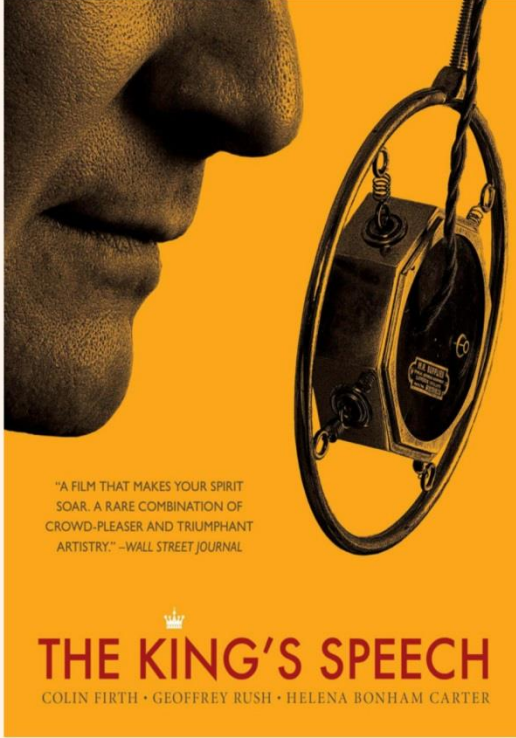


Günümüzde kekemelik konuşma bozuklukları arasında önemli bir yer tutarken bu bozukluk tüm bireylerde de görülebilmektedir. İkinci Dünya Savaşı yıllarında da halkına radyo konuşması yapmak zorunda kalan Büyük Britanya Kralı VI. George bu bozukluktan nasibini almış, The King's Speech isimli film de bu durumu konu almıştır.

Babası V. George'un ölümü ardından ve ağabeyi Edward'ın tahttan feragat etmesi üzerine, Bertie istemeye istemeye Krallık görevini devralmak zorunda kalır. Aile içinde "Bertie" adıyla bilinen Albert, çocukluğundan beri büyük zorluklar yaşadığı, alay konusu olduğu kekemeliği yüzünden Krallık görevinden, yapmak zorunda kalacağı konuşmalardan dehşete düşmektedir.

Savaşın eşiğinde olan ve acilen bir lidere ihtiyaçları olduğunu bilen eşi Elizabeth Kraliyet düzeninin zorunlu kurallarına aldırış bile etmeyen Avustralyalı çılğın konuşma terapisti Lionel Logue'u takdim eder. Başta hiç uyuşamayan ikili daha sonra büyük bir aşama kaydedecektir. Terapistin, ailesinin, hükümetin ve Winston Churchill'in desteğiyle Kral kekemeliğinin üstesinden gelir ve radyodan bir konuşma yaparak ülkesindeki insanlara güven vererek, savaş için onları birleştirir.

Türlü soyut ve somut erdemlere sahip olduđu kabul edilen kral dediđimiz bir asilin tekerlemeler, řarkılar söylediđini, yerlerde yuvarlandığını, zıpladıđını, tuhaf yüz ve ses egzersizleri yaptıđını, hüzünlü bir içtenlikle kendini açtıđını, ağladıđını görmek, ülkedeki en yetkili ismin kekemelikle mücadelesindeki azmini gösteriyor.



Ona bunları yaptıran Lionel Logue'un da filmde ayrı bir dramatik duruşu var. Oyuncu olma ideali için geç kalmış olmayı kabullenmeyen, mütevazî ailesiyle mutlu bir hayat süren Logue'un bu mesleki idealizmini Bertie vasıtasıyla bileyleme arzusundaki cesaret, sonlara doğru anlaşılan sürpriz bir gelişmeye rağmen samimiyetini koruyor, hatta daha da samimi kılıyor. Bir bakıma Logue'un bireysel dramı hem kendini, hem de Bertie'nin motivasyon sürecini besliyor. Filmde Logue'un Bertie'ye sağladığı psikolojik ve fiziksel destek, tıpkı filmin hikâye, senaryo ve oyunculuk boyutlarındaki destek seviyesinden şaşmıyor. Bilinçli olarak öne çıkarılmayıp, güçlü bir yan dram yaratıyor.



Film konuşma bozukluđuna sahip bireylere bozukluđu aşmakta sahip olunacak azmin bireylere engellerin nasıl aşılacakđını göstermekte olup aynı zamanda bu tür bozuklukların sadece toplumun belli kesiminden insanlarda olmayacağını gösterip, her kesiminden de insanlarda görülebileceđinin bir nevi ispatı niteliđinde.

