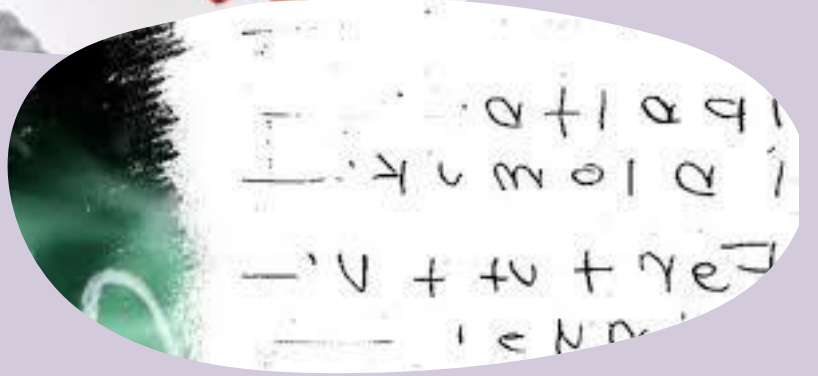




2020 AĞUSTOS E-DERGI

ÖĞRENME GÜÇLÜĞÜ



Öğrenme Güçlüğü Nedir ?

Öğrenme Güçlüğü İpuçları

Nelerdir ?

Öğrenme Güçlüğü Nasıl Anlaşılır ?

Başvurulabilecek Kurumlar Nerelerdir ?

Öğrenme Güçlüğü Olan
Bireylerin Ailelerine Öneriler

Öğretmenlere Öneriler

İLETİŞİM

964695@meb.k12.tr

03326734126

ÖĞRENME GÜÇLÜĞÜ NEDİR



Öğrenme güçlüğü normal ya da normal üzeri zeka düzeyine sahip çocukların çeşitli akademik alanlarda sorun yaşaması ve düzeylerinin altında performans göstermesiyle ortaya çıkan bir durumdur.

Öğrenme Güçlüğü Türleri

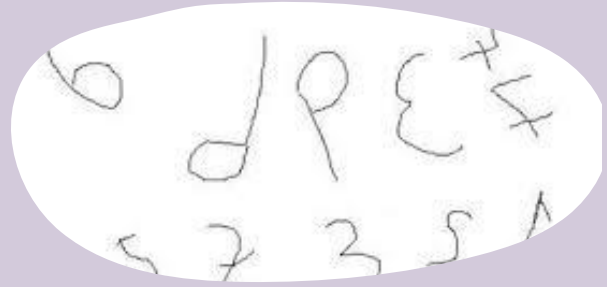


Disleksi

Okuma ve okuduğunu anlamada yaşanan güçlüklerin genel adıdır. Disleksi kelime anlamı olarak ise kelimeleri okumada yaşanan güçlük demektir. Doğru ve/veya akıcı kelime tanımada yaşanan zorluk, heceleme ve kodlamada zayıflık, disleksinin karakteristik özelliklerindedir. Nörogelişimsel bir bozukluk olarak kabul edilmektedir.

Disgrafi

Yazı yazmada yaşanan güçlüklerin genel adıdır. Çocuğun ters yazması, yazı yazarken kelimelerin ortasında büyük harf kullanımı, bazı harflerin atlanması, kelimeler arası boşluk bırakmama ve okunaksız el yazısı belirtilerindedir.



Diskalkuli

Matematiği öğrenmede yaşanan güçlüklerin genel adıdır. Çocuk okula ilk başladığı dönemde rakamları öğrenmekte zorlanır. Sonrasında matematiksel işlemleri yapamaz. Çarpım tablosunu öğrenmede ve Matematik problemlerini çözmede zorlanır.



Öğrenme Güçlüğü Ne Değildir?

Öğrenme güçlüğü zeka geriliği değildir. Öğrenme güçlüğü tanısı konulabilmesi için normal ya da normal üzeri zeka düzeyine sahip olma şartı aranmaktadır. Öğrenme güçlüğü'nün ilaç tedavisi yoktur. Öğrenme güçlüğü'nde bireylerin destek eğitim programlarından yararlanması sağlanmalıdır.



Öğrenme Güçlüğü'nün Nedeni Nedir?

Öğrenme güçlüğü'nün nedeni kesin olarak bilinmemekle beraber yapılan araştırmalar sonucu genetik (kalıtsal) ve çevresel bazı etmenlere (doğum öncesi, doğum sonrası ve doğum sırasında yaşanan bazı olumsuzluklar) bağlı olabileceği ortaya konmuştur.



Öğrenme Güçlüğü Her Bireyde Aynı Şekilde Mi Görülür?

Her bireyde öğrenme güçlüğü'nün seyri ve şiddeti farklılık gösterir. Bazı bireylerde öğrenme güçlüğü türlerinden biri gözlemlenirken bazı bireylerde ise iki türü ya da üçü de gözlemlenebilir. Bu durum öğrenme güçlüğü'nün şiddetinin, bireylerin günlük hayatlarına etki derecesinin farklılık göstermesine neden olur.



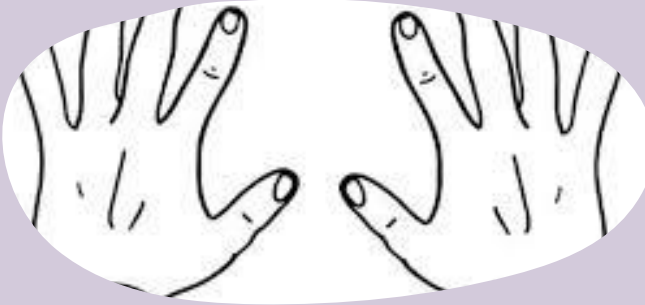
Öğrenme Güçlüğü Ve Etki Ettiği Alanlar

Öğrenme güçlüğü bilinenin aksine sadece okuma ve yazma alanını etkilememektedir. Çocukların sosyal hayatını etkilemektedir. Özellikle okul yaşantısında çocuk kendini diğer çocuklardan aşağı hissedebilir, arkadaşlık kurmaya çabalamayı bırakabilir, çeşitlik grup etkinliklerinden uzak durabilir, yapılan şakaları anlama konusunda güçlük çekebilirler.



Öğrenme güçlüğü çocuğun dinleme alanını da etkilemektedir. Örneğin gürültülü bir sınıfta öğretmenini dinlemekte zorluk yaşayabilir. Arka plandaki sesleri duyar.

Bellek alanında bazı sorunlar yaşanabilir. Bir cümleyi okurken çok zaman harcarlar ve okumayı bitirdiklerinde cümleyi hatırlayamazlar. Bu da metni anlamalarını zorlaştırır.



Mekansal algı konusunda sıkıntılar yaşayabilirler. Sağ ve solu ayırt etmekte zorluk yaşarlar.

Bu okul hayatlarında çeşitli korkular oluşturmalarına sebep olabilir. Bunların yanında zaman yönelimi konusunda da sıkıntılar yaşayabildiklerini söyleyebiliriz. Zamanı söylerken ya da bir zamana bağlı hareket ederken sorun yaşarlar.



ÖĞRENME GÜÇLÜĞÜ İPUÇLARI NELERDİR



Disleksi(Okuma Güçlüğü) İle İlgili İpuçları

- Okumayı öğrenirken zorluk yaşama
- Okuma hızının beklenenin altında olması
- Yazarken ve ya okurken harf atlama
- Bozuk yazma
- Okurken kelimeleri değiştirerek okuma
- Okumakta zorlanma
- Yazarken zorlanma
- Harfleri birbirine karıştırma (b,d,p gibi)
- Rakamları ters yazma (3-6-9... gibi)
- "6-9", "3-8", "7-4" gibi rakamları birbirinden ayırt etmede zorluk yaşama
- Okuduğunu anlama ve anlatmada zorlanma
- Sıralı ezber gerektiren konuları ezberlemekte güçlük çekme. (Ayların sırası, haftanın günlerini sıralama)
- Çarpım tablosunu ezberlerken veya ritmik sayarken zorlanma
- Renkleri karıştırma
- Sağı solu ayırt etmekte zorlanma
- Kendini, bir konu hakkında fikrini iyi ifade etmekte zorlanma
- Toplama ve çıkarma işaretini karıştırma
- Ayakkabılarını bağlama gibi motor becerilerde zorlanma
- Yazarken sıra, satır atlama
- Noktalı ve noktasız harfleri yazarken ve okurken birbirine karıştırma



Disgrafi(Yazma Güçlüğü) İle İlgili İpuçları

- Sayıları ve harfleri ters yazma
- Yazı yazarken bazı sesleri yazmama ("portakal" yerine "portkl" gibi)
- Kelimenin ortasında bazı harfleri büyük harfle yazma ("aRaba" gibi)
- Yazım ve noktalamaya dikkat etmeden yasma
- Kelimelerin arasında boşluk bırakmadan yazma ("Bugünhavaçok güzel" gibi)

Diskalkuli (Matematik Öğrenme Güçlüğü) İle İlgili İpuçları

- Rakamları ve aritmetik sembolleri tanımada zorlanma,
- Rakamları seçme ve yazmada hata yapma,
- Ritmik saymayı öğrenmekte, tek, çift saymada güçlük, çekme, sayarken sayıları atlama, sıralama yapmada zorlanma
- +, -, x ve diğer işaretleri saptama ve bunları doğru kullanmakta zorlanma,
- Toplama, çıkarma, çarpma, bölme işlemlerinde zorlanma,
- Matematik problemlerinde sonuca ulaşmayı sağlayan işlem sırasını oluşturamama
- Çarpım tablosunu ezberleyememek veya birkaç gün içinde unutma,



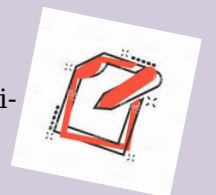
- Hafıza problemleri yaşayarak, çok basit hesap hataları yapma,
- Matematiksel sembolleri birbiri ile karıştırma,
- Sağ-sol kavramını öğrenememe veya sürekli bu konuda hata yapma,
- Dikkat bozukluğu, konsantre olamama,
- Tarih, saat, zaman kavramlarına hakim olamama,
- Geometrik şekil - cisimleri ve şekillerle ilgili bağıntıları öğrenmede güçlük,
- Çarpım tablosunu ezberleyememek, çabuk unutma
- Akıl yürütme yöntemlerini ve çok aşamalı hesaplama yöntemlerini öğrenmekte zorluk,
- Mesafe, ağırlık, uzunluk, zaman tahmini yapamama.

Kaynaklar

<http://www.ailemozelegitim.com/bilgi/ozel-ogrenme-guclugu/disleksi-disgrafi-diskalkuli-dispraksi>

<http://disleksi.com.tr/>

<https://www.neoldu.com/dispraksi-nedir-ve-nasil-tedavi-edilir-13692h.htm>



ÖĞRENME GÜÇLÜĞÜ OLAN ÇOCUK NASIL ANLAŞILIR?



Yapılan çalışmalar özel öğrenme güçlüğü tanısı almış çocukların nörobilişsel açıdan tanı almamış çocuklardan farklılaştığını göstermektedir. Tanı almamış çocuklar tanı alan çocuklara göre **dikkat seviyesi ve problem çözme becerisi** bakımından daha yüksek performans göstermektedir.

Dikkat ve problem çözme becerilerinin gelişimine yönelik yapılacak eğitimler bu çocukların gelişimine katkı sağlayabilmektedir.



Öğrenme güçlüğü olan çocukların okuma, yazma ve matematik gibi akademik alanlarda güçlükler yaşadığı bilinmektedir fakat bu çocukların bir kısmı **sosyal becerilerde** de bazı güçlükler yaşamaktadır. Araştırmalar öğrenme güçlüğü olan çocukların yaşlılarıyla olumlu sosyal etkileşimler kurmakta zorlandıklarını, çevresindekiler ile etkileşim kurmaktan uzak durduklarını ve genellikle akranları ve öğretmenleri tarafından dışlandıklarını göstermektedir. Öğrenme güçlüğü olan çocukların sosyal becerilerde yaşadıkları güçlüklerin temelinde, sözel olmayan ipuçlarını algılamadaki yetersizliklerinin olduğu belirtilmiştir. Öğrenme güçlüğü olan çocukların çevreyle iletişimleri arttıkça sözel olmayan ipuçlarını algılamadaki becerileri gelişmekte ve akranlarıyla aralarındaki fark azalabilmektedir.

Öğrenme güçlüğü erken yaşlarda kendini gösteren bir bozukluktur. İlk belirtiler okul öncesi dönemde başlar. Bu çocukların **renkleri, sayıları, günleri, haftaları, sağ-solu, zıt kavramları öğrenmede** yaşlarına göre zorlandığı görülür. Ayrıca resim becerilerinde, gördüklerini kopya etmekte sorunları vardır. Bir grup çocukta el baskınlığı (lateralleşme) geç oluşur. Bazı çocuklarda ise çapraz lateralleşme diye tanımlanan el ve ayağın farklı taraflarda baskın olduğu durumlar görülür. Örneğin; sağ eli, sol ayağı baskındır.



Okul yıllarında ise dikkatli olduğunda ebeveynler ve öğretmenlerin fark etmesi çok daha kolaydır. Bu çocuklar genellikle okula çok motivasyonu yüksek olarak başlarlar. Bir süre sonra **çeşitli harfleri ya öğrenemez ya da ters öğrenirler. Okurken ters okurlar ya da ters yazarlar.** Bunun dışında okuma yazmayı hiç öğrenemeyen çocuklar da olabilir. Bazı çocuklar ise okumayı öğrenirler ancak bir

türlü okuduğunu anlayamazlar. Bu durum herhangi bir öğretmen yetersizliği ya da ailenin ilgilenmemesi, yetersiz eğitim vermesi gibi bir durumla da açıklanamaz. Çoğu kez bu çocukların aileleri diğer ailelerin tersine çocuklarının okuma yazmaları üzerine daha çok ilgilidirler ve hep destek olurlar. Ancak tüm bunlara rağmen çocukların akademik becerileri geri kalır.



BAŞVURULABİLECEK KURUMLAR NERELEDİR

Diyelim ki çocuğunuzda öğretmeniniz ya da siz bir eğitimsel sorun hissettiniz bu durumu **öğretmeniniz, siz ve okul psikolojik danışmanı** ile bir toplantı ile başlamanız en doğrusu olacaktır. Bu toplantınızda sizin ve öğretmeninizin rehberlik birimine vereceği bilgi ve ipuçları tanılama sürecinde çok önemli bir yer tutmaktadır.



Sizden almış olduğu bilgiler ve formlar doğrultusunda rehberlik birimi anaokulu, ilkokul ve ortaokullar için ayrı ayrı düzenlenmiş ilk eğitsel değerlendirme isteği formu doldurarak sizin için randevu alıp ilk değerlendirme için okulunuzun bağlı olduğu il/ilçe **Rehberlik ve Araştırma Merkezine** sevk edecektir.



Rehberlik Araştırma Merkezi tarafından yapılan değerlendirmenin ardından rehberlik ve araştırma merkezi sizi yapmış oldukları çalışmalarını içeren sevk ile birlikte bulunduğunuz bölgede **Çocuklar için Özel Gereksinim Raporu (ÇÖZGER)** verebilecek hastane ve üniversite hastanelerinin çocuk psikiyatrisi bölümüne sevk edecektir. Çünkü RAM'ın bu raporu düzenleyebilmesi için hastane raporunu görmesi gerekmektedir. Hastane gerek kendi yapmış olduğu testlerden hareketle gerek RAM'ın gönderdiği sonuçları baz alarak ÇÖZGER düzenlemektedir.



Özetle;

Hastane Sağlık Kurulu raporu varsa;

Çocuk okula gidiyorsa okulun bağlı olduğu ilçenin Rehberlik Araştırma Merkezi' ne; gitmiyorsa ikamet edilen bölgenin Rehberlik Araştırma Merkezi'ne başvurulur ve randevu alınır.

RAM'ın verdiği tarihte istenilen belgelerle randevuya gidilir. Başvuruda anne ya da babadan birinin olması zorunludur. Anne-baba ayrıysa mahkemenin verdiği velayet evrakı da başvuru sırasında getirilmelidir.

Hastane Sağlık Kurulu raporu yoksa:

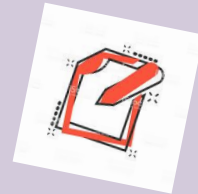
Rapor yoksa çocuğunuzu değerlendirmek üzere doğrudan veya devam ettiği okul aracılığıyla RAM' ne başvurabilirsiniz. RAM sizi Sağlık Kurulu raporu almak için hastanelere yönlendirecektir.

Aldığınız Sağlık Kurulu raporuyla tekrar RAM'a başvurulması gerekmektedir.



Kaynaklar

Kılıç Tülü, B. Ve Ergül, C. (2015). Öğrenme Güçlüğü Olan Çocukların Sözel Olmayan İpuçları ile Aktarılan Duyguları Algılama Becerileri. Türk Psikoloji Dergisi, 30(76), 32-44.
<http://disleksi.com.tr/>



ÖĞRENME GÜÇLÜĞÜ OLAN BİREYLERİN AİLELERİNE ÖNERİLER



- Özel öğrenme güçlüğü hakkında akademik yazınlardan ya da alan uzmanları ile konuşup bilgi sahibi olmaya çalışın.
- Çocuğunuzun kardeşlerine, öğretmenine bu konu hakkında bilgi verin. Çocuğunuzun öğretmeni ile işbirliği içinde olun.
- Çocuğunuzun eğitsel ve tıbbi tanılamalarının yapılması için gerekli kurumlara başvurun.
- Özel öğrenme güçlüğü ve beraberinde gelişebilecek sorunlarla tek başına baş etmeye çalışmak yerine çocuğunuzun çevresinin de dahil olduğu kişilerle ortak çözüm üretmeye çalışın.
- Çocuğunuzun özel gereksinimi olması sebebiyle onun gereksinimlerine uygun eğitimler için girişimlerde bulunun.
- Öğrenme güçlüğüne eşlik eden başka (davranışsal, fizyolojik vb.) problemleri varsa bunun için mutlaka profesyonel bir yardım alın.

- Özel öğrenme güçlüğü tembellik ya da zeka geriliği değildir. Çocuğunuzun özel gereksinimine uygun eğitim, rehabilitasyon alması çocuğunuz için tek ve en önemli çözümdür.
- Özel öğrenme güçlüğü olan çocukların çoğu durumlarının farkında olup bunun neden kaynaklandığını bilememektedirler. Bunun için kendilerini kötü hissetmekte ve özgüvenleri düşmektedir. Çocuğunuzun özgüven ve motivasyon sahibi olmasını sağlayın. Çocuğunuzda mutlaka takdir edebileceğiniz bir özellik vardır. Bunu bulmaya çalışın ve bunu çocuğunuzun motive etmede kullanın.
- Özel öğrenme güçlüğü olan her çocuğun güçlük yaşadığı alanlar farklıdır. Çocuğun güçlü yanları ve desteğe ihtiyaç duyduğu alanlar belirlenip buna göre öğretme teknikleri ile desteklenmesi gereklidir. Bu yüzden çocuklarınıza destekleyici yaklaşımlar içerisinde bulunun.



Kaynaklar

<https://www.tombulbebek.com/index.php/cocuk-saglik/cocuk-egitimi/757-ozel-ogrenme-guclugu-olan-bireylerin-ailelerine-oneriler>



ÖĞRETMENLERE ÖNERİLER



1

Özel öğrenme güçlüğü yaşayan çocukların eğitimleri sadece normal planlarla gerçekleşmemektedir. İlave derslere ihtiyaç duyulmaktadır. Çocuklar akranları ile normal eğitimine devam ederken, destek eğitim odasında bireysel olarak eğitim de almalıdır.

2

Eğitim ortamı ve eğitim planı çocukların ilgi ve yeteneklerine, gelişim seviyelerine ve öğrenme hızlarına uygun olarak düzenlenmelidir. Öğrenme güçlüğü yaşanan çocuğa özel hazırlanan bireysel eğitim planına göre gelişimi takip edilmeli, sınavları ve başarıları değerlendirilmelidir. İhtiyacının olması durumunda sınavlarda ek süre verilmelidir.

3



Çocuğun güçlü ve zayıf olduğu yönler belirlenmeli ve buna göre bir eğitim programı düzenlenmelidir. Yapılan eğitimde, görsel, işitsel, dokunsal, algı



geliştirilmesi, dikkat, bellek, ardışıklık yeteneğini artırılması, motor becerilerin geliştirilmesi yanı sıra konuşma, dinleme, okuma-yazma konusundaki becerilerin gelişimi, kavram ve düşünmenin gelişiminin desteklenmesi yer almalıdır. Bellekte tutma, dikkatini toplama, düşünme ve dil becerilerini geliştirmeye yönelik özel çalışmalar yapılmalıdır. Çocuğun öğrenim yaşantısında fiziksel ve düşünsel etkinliklere birlikte yer verilmelidir.

4

Çocuk için hazırlanan etkinliklerde aşağıdaki değişkenlere dikkat edilmelidir;

- Çocukların gelişim düzeyi,
- Yaş düzeyleri,
- Yaş düzeylerine uygun araç-gereç,
- Çocukların yaş ve beceri düzeylerine uygun etkinlikler,
- Kendi başlarına katılabilecekleri ve grupla katılabilecekleri etkinlikler,
- Başarısız olduğu durumlarda tekrar cesaretlendirme,
- Başarılı veya başarısız oldukları durumlarda destekleme,
- Yetersiz olduğu alanları destekleme,
- Başarılarını aileyle de paylaşmasını sağlama.



5

Öğrenme güçlüğü olan çocuğa etkinlik planlarken;

- Çocuklar her etkinliğe mutlaka aktif olarak katılmalıdır.
- Hazırlanan etkinlik, çocuğun yetersizliğini desteklemeli ve etkinlik çocuğun yapabileceği en alt basamaktan başlamalıdır.
- Sorulan sorularla çocuk etkinliğe yönlendirilmelidir.
- Çocuk gereksinim duyduğunda desteklenmelidir.
- Her yetersiz alanın yeterince geliştirilmesi için hazırlanan etkinlikler birbirini desteklemelidir.
- Gerekli araç-gereç önceden hazırlanmış olmalıdır.
- Etkinlik çeşitlerine yer verilmelidir (oyun, bilmece, şiir, parmak oyunu, tekerleme vb.).



6

Çocuklarla etkinlik yaparken aşağıdaki hususlara dikkat edilmelidir.

- Açık ve kesin yönergeler verilmelidir.
- Arada bir duraksamasına izin verilmelidir.
- Kısa molalar verilmelidir.
- Aceleci ve dikkatsiz çalışmışsa, yaptığı işi kontrol etmesi öğretilmelidir.
- Etkinliği sürdürmesi için, uyarı-sinyal verilmeli, desteklenmeli, motive edilmelidir.



7

Sınıf içinde bulduracağımız araç-gereçlerde de birtakım özelliklere dikkat etmemiz gerekmektedir. Bu özellikler:

- Yapısal özellikler ve kullanılış açısından algılanabilir olmalıdır.
- Biçim ve boyut açısından kullanılacak amaca uygun olmalıdır.
- Çocuğun yaş-gelişimini destekleyici nitelikte olmalıdır.
- Çocuğun merak, ilgi, el becerisi, girişimcilik yaratıcılık, sorunlara çözüm bulması gibi çocuğa çok yönlü kullanım olanakları sunmalıdır.
- Çocuğun dil gelişimi, okuma-yazma, aritmetik becerilerini geliştirici özellikler taşınmalıdır.
- Sosyal ilişkilerin gelişimine katkı sağlayıcı olmalıdır.

**BİLİŞSEL GELİŞİME
UYGUN MATERYAL
UYGULAMASI**



8

Sınıf içerisinde duygusal anlamda güvenli bir çevre oluşturulmalıdır. Onun beceri ve gelişimi yönünde uyarılar ve ortam oluşturulmalıdır.

9

Sınıf içerisinde duygusal anlamda güvenli bir çevre oluşturulmalıdır. Onun beceri ve gelişimi yönünde uyarılar ve ortam oluşturulmalıdır.

Özel öğrenme güçlüğü bulunan çocukların dikkat dağınıklığı yaşama durumunu azaltmak için ön sıralara ve duvar tarafına oturtulmaları tercih edilmelidir. Öğretim sürecinde çocukların dikkati çabuk dağılabildiğinden, seviyesine uygun sorumluluklar verilmeli, ara ara basit sorular yöneltilerek derse ilgisi ve katılımı canlı tutulmalıdır.

10



1

1

Çocuklara açıklama yapılırken ve yönerge verilirken kullanılan ifadelerin çocuğun anlayabileceği düzeyde basit, açık ve anlaşılır olmasına dikkat edilmelidir.

Çocuklarla iletişim kurulurken göz teması kurulmalı, yumuşak ve sevecen bir ses tonu ile açıklamalar yapılmalıdır. Çocuğa değer verildiği hissettirilmeli, diğer çocuklarla kıyaslanmamalı ve öğrenme konusunda çaba göstermesi için cesaretlendirilmelidir.





Motive edilmelerine özen gösterilmeli, küçük de olsa tüm başarıları fark edilmeli ve takdir edilmelidir. Çocuğun öz güveninin gelişmesi desteklenmelidir, çocuğun akademik becerilerinin gelişimi sürecinin uzun ve zorlu olabileceği unutulmamalıdır. Taktir ve teşekkür için sonuç beklenmemeli, süreçte çocuğun çabası mutlaka pekiştirilmelidir.



Öğrenmede, çocukların tüm duyu organlarını kullanabilecekleri etkinlikler oluşturulmaya özen gösterilmelidir.



Tahtadaki bilgileri deftere geçirmek için ek süreye ihtiyacı olduğunda beklenmeli , dersin tamamlanmasında güçlük yaşanan durumlarda tahtaya yazılan bilgilerin yazılı şekli çocuğa verilmelidir.

Çocuğun ailesiyle işbirliği sağlanmalı, çocuğun özel durumu ve eğitimine nasıl destek olmaları gerektiği konusunda aile bilgilendirilmelidir.



Ev ödevleri konusunda başarı duygusu sağlayıcı çalışmalar yapmalı, ev dönüşü ödevleri kontrol edilmelidir. Dikkat edilmesi gereken diğer bir konuda, çocuğa verilen ödevlerin adım adım, kolaydan zora doğru olmasıdır. Öğretmen-uzman ve veli işbirliği sağlanarak çocuğa verilebilecek en uygun programı düzenlenmelidir.

Kaynaklar

T.C.Efeler Belediyesi Kültür ve Sosyal İşler Yayını, Özel Öğrenme Güçlüğü Olan Çocuklar, Kasım 2014

T.C. Milli Eğitim Bakanlığı, Çocuk Gelişimi ve Eğitimi Öğrenme Güçlüğü, Ankara,2014

